

管理系统安装

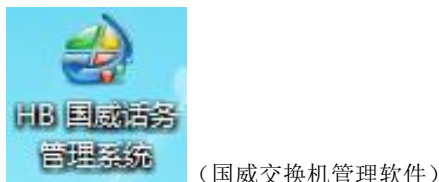
支持机型：国威 GW800&国威 GW1600

一. 准备工作：

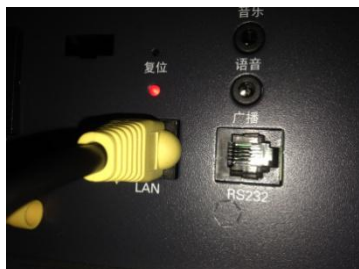
1. 请查阅随机光盘，找到如下 HB 国威管理软件安装程序，并正确安装于电脑中



安装完成后，电脑将生成国威管理软件图标



2. 打开国威交换机电源，等待一分钟机器完成自检，此时交换机前面板电源灯常亮，工作灯闪烁
3. 连接一根以太网线至电脑网口和国威交换机 LAN 口，如正确连接，LAN 口上方指示灯闪烁



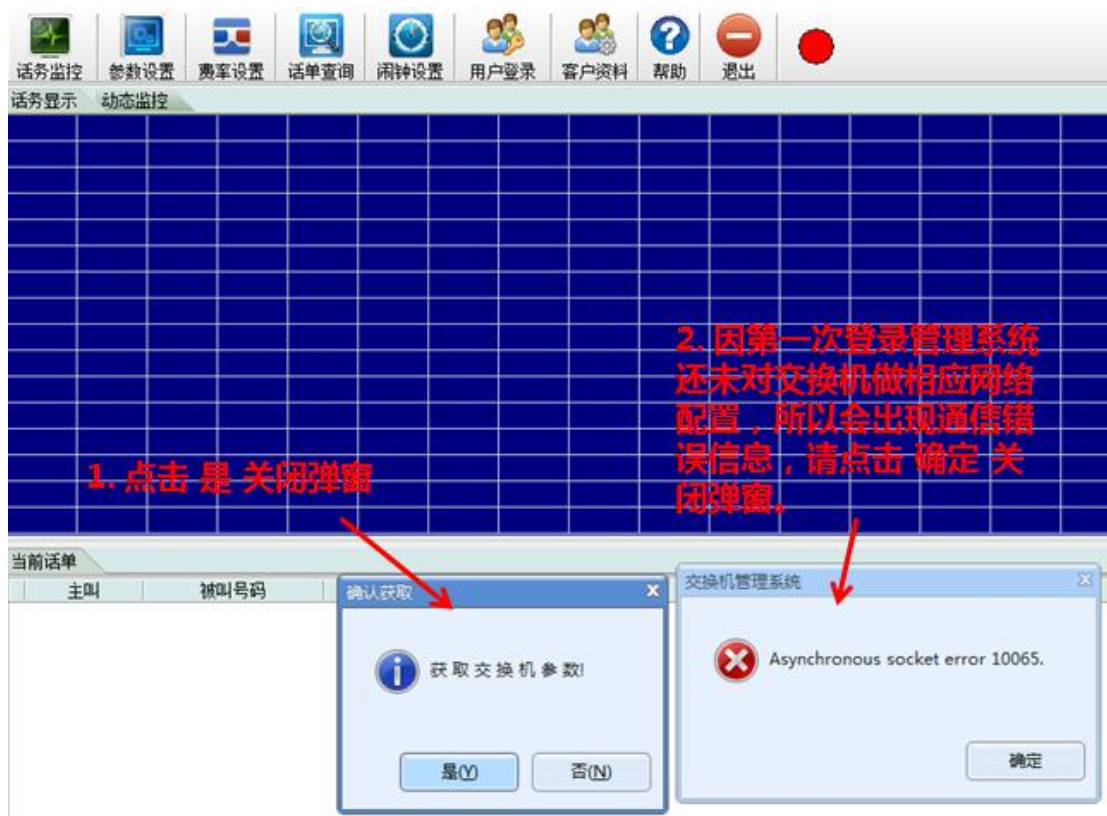
(连接国威交换机 LAN 口)

二. 操作步骤：

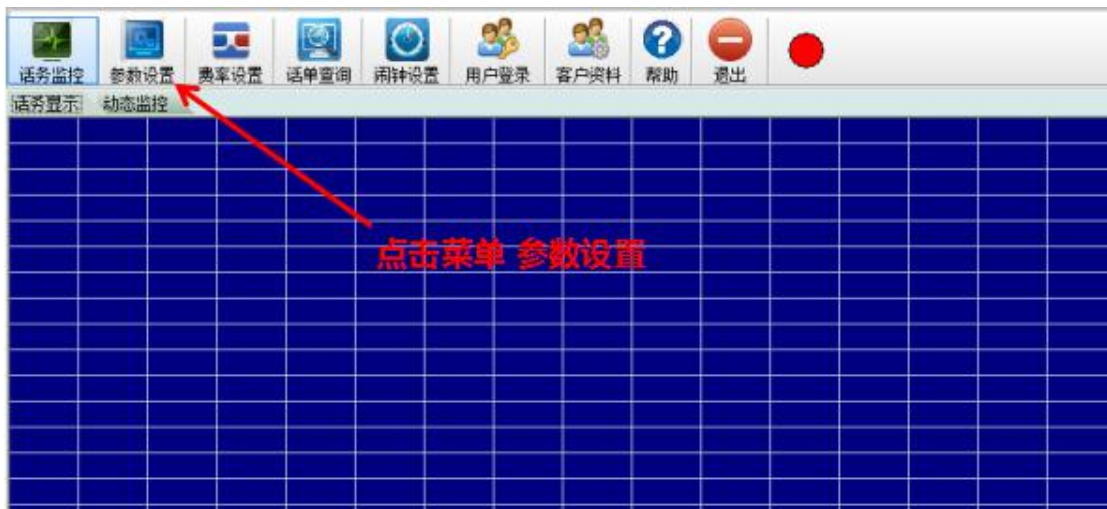
1. 双击国威管理软件，打开软件登录窗口，输入登录用户和登录密码，点击 登录 进入管理系统



2. 关闭出现的弹窗提示



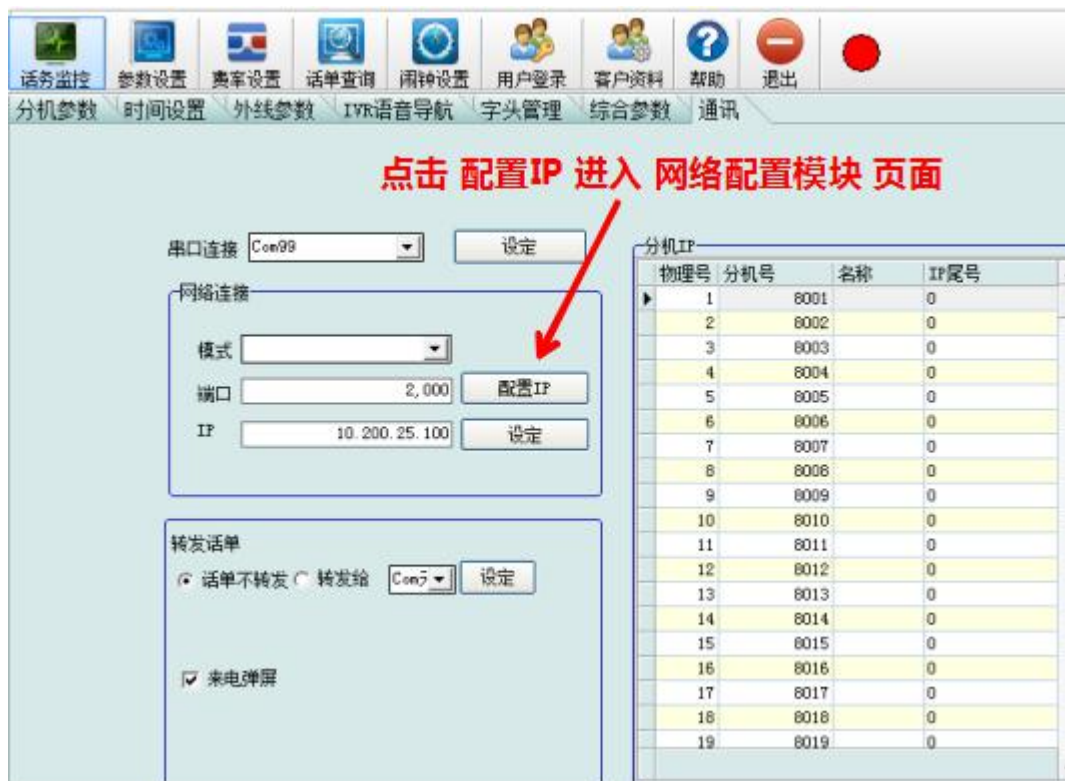
3. 点击管理系统界面菜单 参数设置



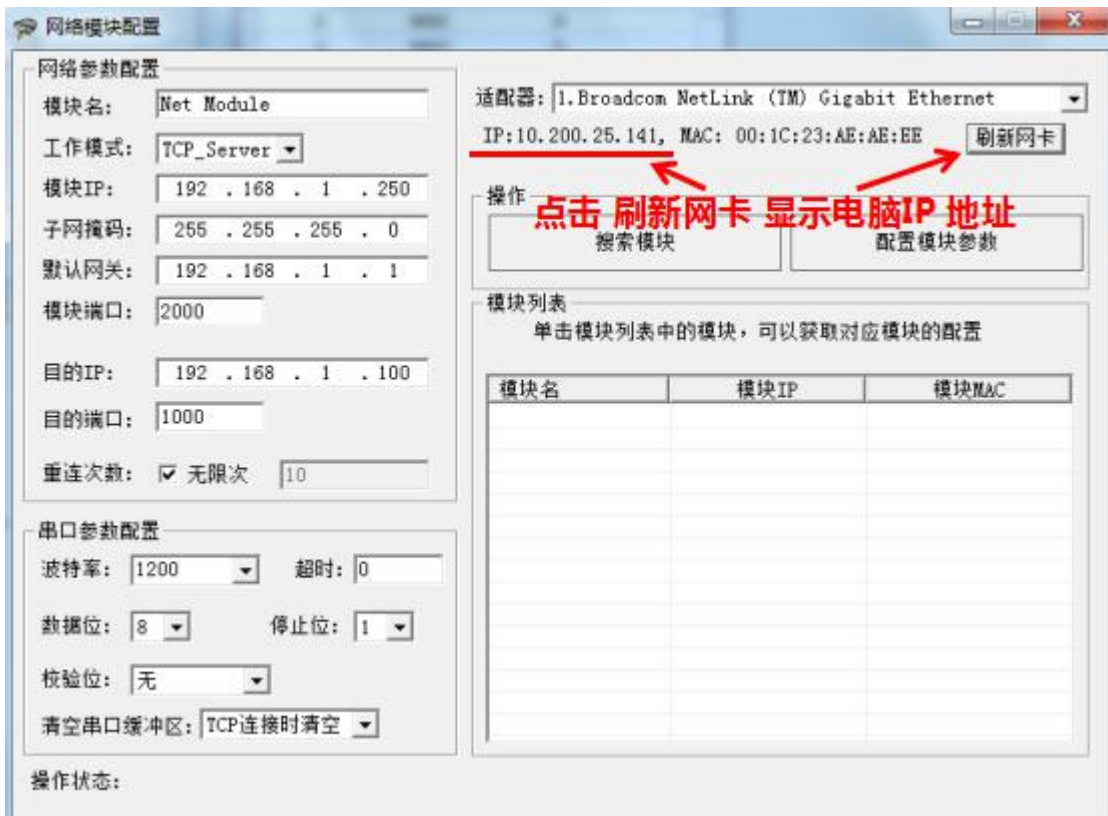
4. 点击管理系统界面子菜单 通讯



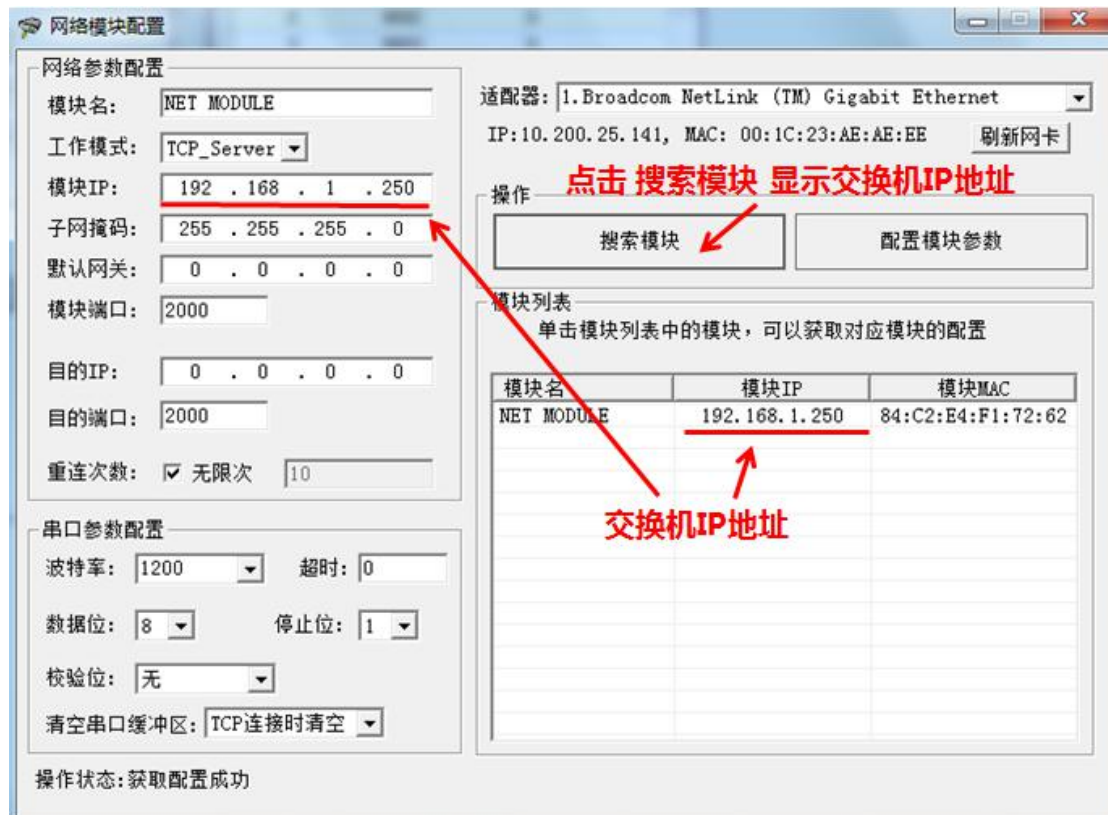
5. 点击 配置 IP，进入 网络配置模块 页面



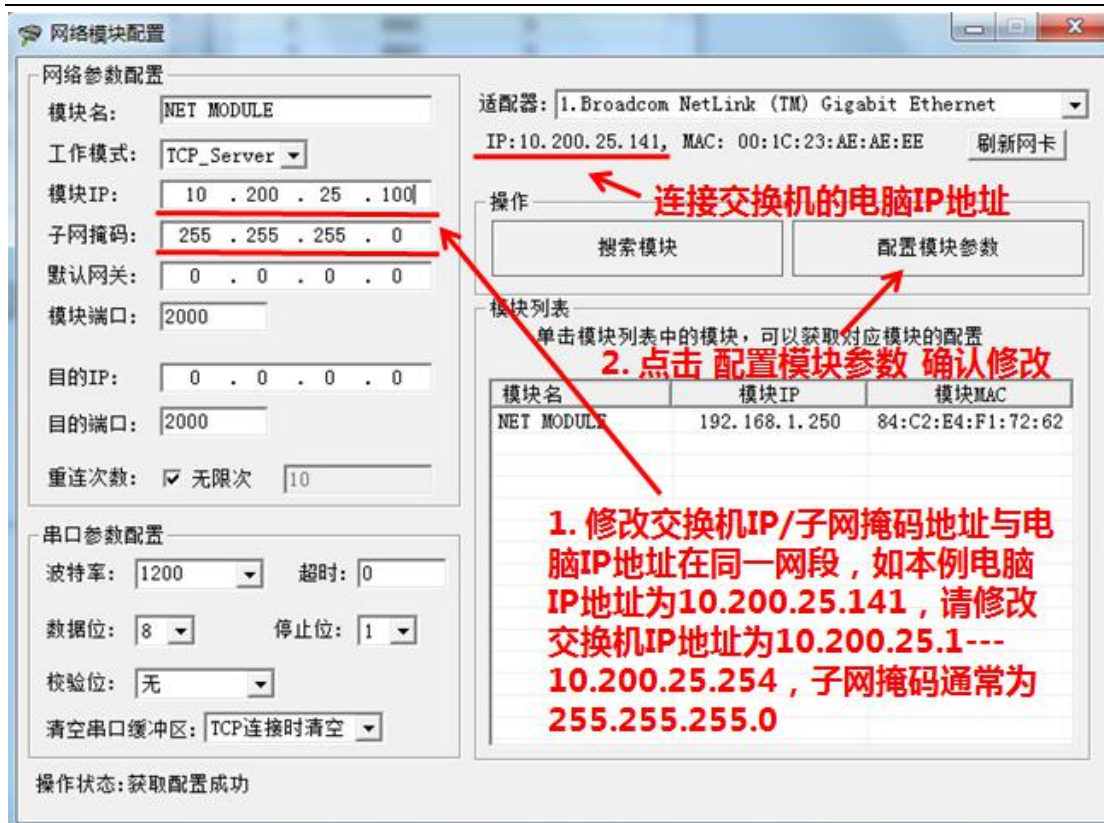
6. 点击 刷新网卡，显示连接国威交换机的电脑 IP 地址



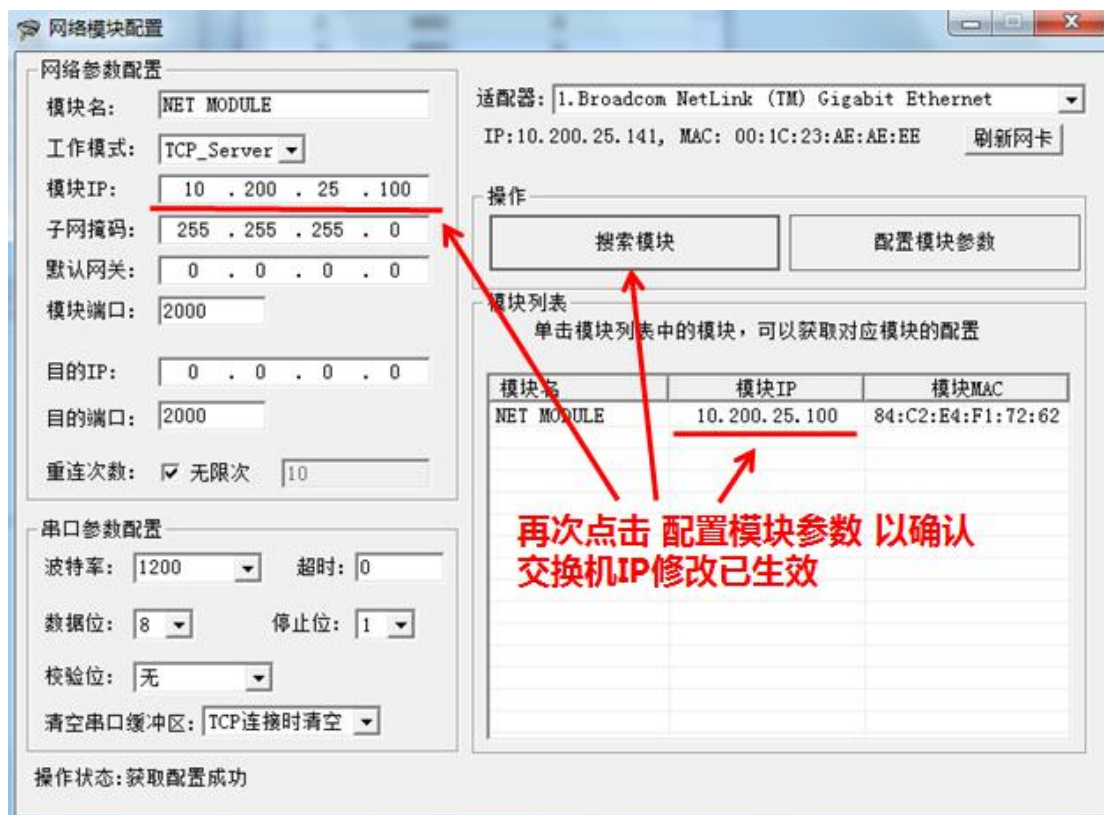
7. 点击 搜索模块，显示国威交换机 IP 地址



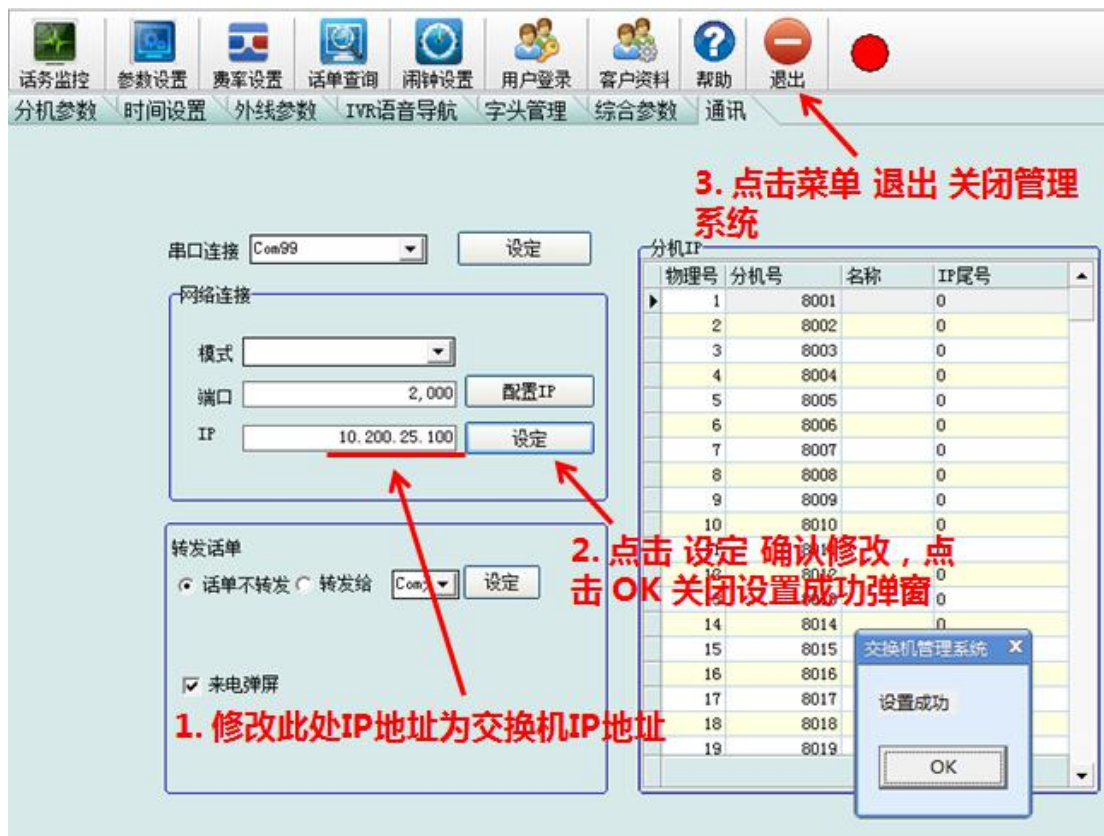
8. 修改国威交换机 IP 与连接电脑在相同网段，并确认修改



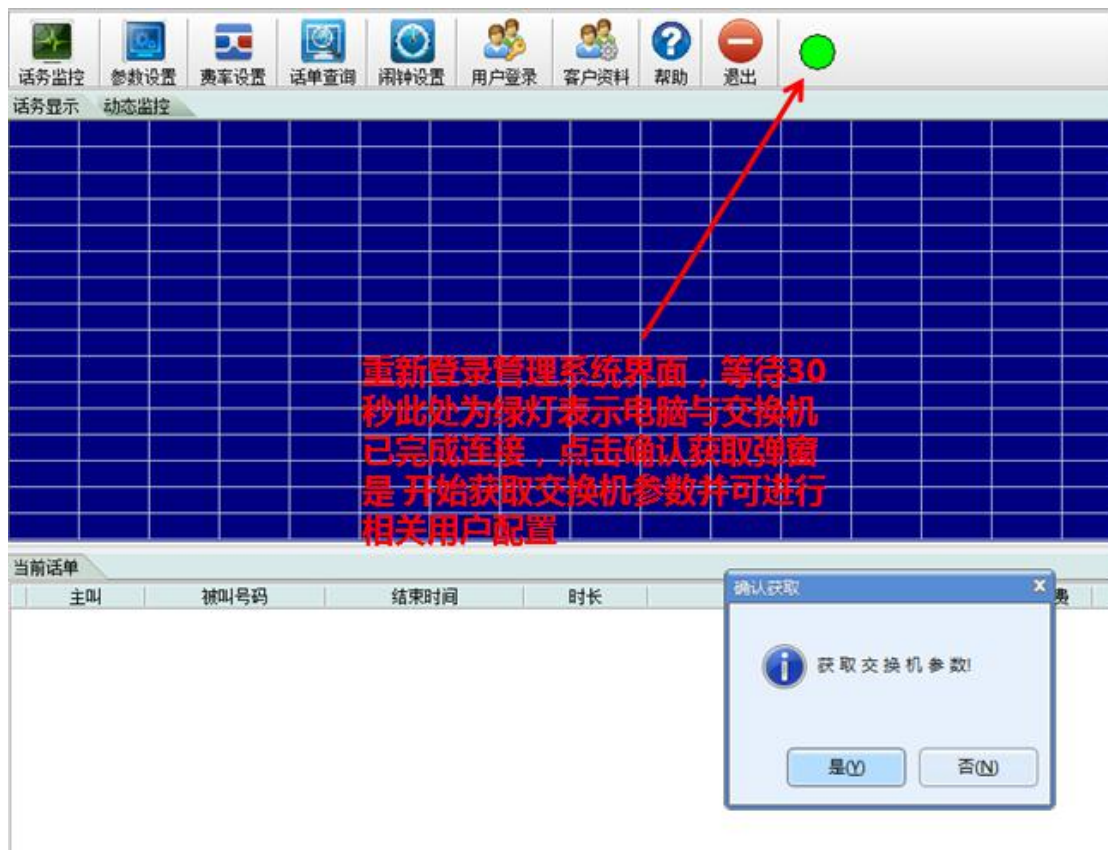
9. 确认国威交换机 IP 修改已生效, 并关闭 网络模块配置 页面



10. 修改管理系统通信 IP 与国威交换机一致, 完成后退出管理系统



11. 重新登录管理系统界面, 待窗口运行状态由红灯转为绿灯表示电脑与国威交换机已完成连接, 可进行后续用户配置管理, 恭喜您, 您现在已经是语音系统管理员了。



交换机系统管理设置

如果电脑系统是 WIN7, WIN8, WIN9 请点鼠标右键使用管理员权限运行管理员密码: 3008

一、设置某部分机呼出等级 A:

- '0' 只能内部通话
- '1' 限制拨打国内长途
- '2' 限制拨打国际长途
- '3' 限制第三组限拨字头
- '4' 限制第四组限拨字头
- '5' 限制第五组限拨字头
- '6' 限制第六组限拨字头
- '7' 只能拨打第七组字头号码
- '8' 只能拨打第八组字头号码
- '9' 只能拨打第九组字头号码
- '10' 呼出无限制
- '11' 热线分机
- '12' 只能使用缩位拨号

一般情况等级 B 不需要使用, 除了限拨字头超过二十组字头。

二、计费模式分两种:

1. 延时计时——根据需要在(时间设置)里面对应电话类型进行调节时间
2. 反极计时——需要到外线运营商开通反极信号支持

三、闪断时间:

如果转接外线来电出现断线, 请在(时间里面)调节适合的闪断时间, 一般为 1200MS

四、外线呼入的响铃分机:

在(外线参数)里面先清总机, 然后对应的外线输入响铃分机号码

五、IP 加发:

在(外线参数)里面先清 IP, 然后对应的外线输入 IP 号码, 最多为六位数字

六、专线专用:

在(外线参数)里面先清专线, 然后对应的外线输入分机号码, 还必须在(分机参数)里面把该分机只能使用某条外线

七、语音导传:

先用音频线把 PBX 的输入口连接上, 另一头音频线连接电脑的播放口, 然后在(IVR 语音导航)里面双击 MP3 选中对应语音文件, 最后双击录入 1 完成

分机参数

物理号码: 为内线的分机端口不可更改

分机号码: 可直接更改分机号码

例: 8001 更改为 8888 双击 8001 弹出 8001 分机号码更改 输入 8888 点 OK 设置成功

注: 如须改字头和位数

例: 8001 更改为 66 点字头管理 在(字头管理)空格处输入 6 位数空格处输入 2 点击更改 再返回

分机参

数双击 8001 弹出号码更改 输入 66 点 OK 设置成功

等级 A:

例: 8001 只能拨打国内长途

解: 双击 8001 分机对应的等级 A, 直接输入 2 点 OK 设置成功

例: 8001 限拨 0757

解: 点(字头管理)/选择等级四级, 限制特许号输入 0757 点击添加返回分机参数 8001 对应等级 A 双

击输入 4 点 OK 设置成功

注：0=表示只能内部通话

1=表示限制拨打国内长途

2=表示限制拨打国际长途

3=表示限制拨第三组限拨字头

4=表示限制拨第四组限拨字头

5=表示限制拨第五组限拨字头

6=表示限制拨第六组限拨字头

7=表示特许拨打第七组字头

8=表示特许拨打第八组字头

9=表示特许拨打第九组字头

10=表示呼出无限制

11=表示只有热线分机

12=表示只能使用缩位拨号

出局方式:

例：8001 要直拨出局 双击拨 0 会直接转换成直拨 设置成功 如需拨 0 出局 同上操作

注：1=直拨出局 0=拨 0 出局

群组 6:

例：8002 8003 设为 1 群组 群组下方 双击 0 弹出 8002

分机加入群组 直接输入 1 点 OK 再点 8003 群组下方 双击 0 弹出 8003 分机加入群组 输入 1 点 OK 设置成功

专用话机权 7:

例：8001 要使用专用话机 双击空格 弹出 √ 设置成功

缩位权 8:

例：8001 有使用缩位拨号权力 双击空格 弹出 √ 设置成功

注：详情请参考说明书使用说明 B 系列不支持缩位拨号

监听权 9:

例：8001 分机有监听任何通话的权力 双击空格 弹出 √ 设置成功

注：由此产生的法律问题由监听者自负

专线专用 10:

例：8001 分机只能使用 1 号外线 分机只能使用某外线下方 双击 0 弹出 8001 专用外线端口 直接输入 1 点 OK 设置成功

押金 11:

押金是指输入多少金额 这个分机通话就只能用这么多金额 超出就无法拨出外线

日夜服务 12: 无须更改

通话限时 13:

例：8001 分机呼出限时 20 分钟 通话限时下方 双击 0 弹出 8001 通话限时 直接输入 20 点 OK 设置成功

批量设置 14:

批量设置就是设置全部分机 批量设置不明请参考以上说明内容

查找分机号码 15:

例：找 8999 分机 直接在查找分机号码空格 输入 8999 点确定

延计时费设置

延计时费 0-90 秒内选择闪断时间 是指通话时电话不挂机迅速提起话机的时间只能在 760-2000 毫秒之间

自动值班模式 是指自动转换成人工值班或是电脑值班如不明白什么是自动转换请参考说明书

外线参数设置

外线端口 1:

外线端口为从外面拉进来的线号码 不能更改

外线开关 2:

外线开关就是指如果是开字的就是能呼入呼出，如果是关字代表不能呼出或呼入

外线计费方式 3:

请参考说明书更改

注：反板计费必须向外线比如外线是电信的就要向电信申请

呼入方式 4:

例：1 号外线要电脑值班 呼入方式下方双击人工值班，弹出电脑值班 设置成功

群组 5:

例：1 号外线 2 号外线为 1 群组

群组下方 双击 0 弹出外线 1 加入群组 直接输入 1 点 OK 再点 2 号外线条框群组下方 双击 0 弹出外线 2 加入群组 直接输入 1 点 OK 设置成功

虚拟总机 (1234) 6:

例：1 号外线要 8006 响铃

虚拟总机下方 双击 0 弹出人工值班模式下外线 1 的响铃分机 直接输入 8006 点 OK 设置成功

注：设置响铃分机请先清总机

IP 拨号 7:

例：1 号外线打长途自动 17909

IP 加拨下方 双击 AIP 弹出请输入外线 1 的 IP 直接输入 17909 点 OK 设置成功

取消 IP 8:

例：取消 1 号外线 17909 取消 IP 下方 双击清 IP 弹出取消外线 1 的 IP 点是

专线分机 (1234) 9:

例：8006 只能使用 1 号外线呼出 专线分机下方 双击 0 弹出外线 1 的专线 直接输入 8006 点 OK 设置成功

注：设置专线请先清专线再操作

批量设置 10:

批量设置指所有外线一次设置所有外线, 如不明白请参考以上外线参数说明内容

IVR 语音导航

导航模式

排队响 指分机从导航分机 1 开始响同时响铃

例：8001 8002 同时响

导航分机 1 下方 双击 0 弹出数字 1 的导航分机 直接输入 8001 点 OK 再点导航分机 2 下方双击 0 弹出数字 2 的导航分 直接输入 8002 点 OK 设置成功

语音导传 打开 MP3 1 的录音 点录入 弹出正在处理数据 请稍后 录入成功 播放录音 语音导传成功

注：录制完成请把交换机音口的耳机线取下

字头管理

限制特许拨号 等级

分机字头请参考分机参数等级 A 和分机号码以上内容拨 0 出局 拨 9 至总台 拨 9 出局 拨 0 至总台 清除 9 字头，指 9 以后可以做分机号码

注：B 系列无此功能

外线 1 第二出局码 3 指以后拨 3 自动向 1 号外线出局

不明请参考说明书

综合参数

ACD 排队模式

例：1 号线打进来 8002 8003 8004 响铃 2 号外线框响铃分 1 下方 双击 0 弹出请输入响铃分机
直接输入 8002 点 OK 再设 8003 响铃 点 3 号外线框 响

铃分机 2 下方双击 0 弹出请输入响铃分机输入 8003 点 OK 再设 8004 响铃, 点 4 号外线框 响铃分机 3
下方 双击 0 弹出请输入响铃分机输入 8004 点 OK 设置成功

注：ACD 是指有外线打进来 在第一个分机响 第二次有外线打进来 第二个分机响。

传真识别：此功能必须电脑值班模式下生效

例：设置 8009 自动接收传真 双击传真识别的空格 输入 8009 设置成功

注：传真机必须开了自动接收传真状态

参数备份：指呼出呼入的电话保留

恢复所有分机密码：指分机密码恢复原厂状态

上传交换机参数：指交换机所有设好的编程上传至交换机电脑编程软件

初使化交换机：指恢复原厂状态

下传现时分机号码：指换了交换机保留原来编程在新的交换机使用

其他设置

通讯：串口连接 Com1 交换机默认口是 Com1

话单转发 指平时电话储存的号码 只能从 Com1

至 Com1 转发

来电弹屏指客户资料储存了 以后此客户来电自动弹出此客户资料

技术指标

环境要求：

温度-10℃~40℃ 相对湿度≤90%

主机禁止安装在尘土多、电磁干扰和机械振动强的地方

电源要求：

交流电源：AC220V±10% 直流电源：+24V

静态功耗：≤15W 最大功耗：≤50W

输入音频电平：1Vrms 阻抗：10K

输出音频电平：200mVrms 阻抗：1K

主机容量：

中继：8-16 条，8 路为递增单元

分机：8~128 部，8 路为递增单元

通话绳路：

全绳路

分机环路：

环路电流≥30mA

分机电缆采用 24AWG 电缆(0.4mm 直径)时，电缆长度<1500 米

铃流 65V/50HZ

馈电 48V/25NA

信号音

内线拨号音	450Hz、425Hz、400Hz 三种选择，出厂默认 450Hz 连续提示音；
-------	--

回铃音	不连续提示音，1秒响，4秒断，循环进行；
忙音	不连续提示音，0.35秒响，0.35秒断，循环进行；
证实音	1秒响，提示一次；
空号音	0.1秒间断响三次，0.4秒间断响一次，循环进行；

振铃周期

内线	0.4秒响，0.2秒断，0.4秒响，4秒断，循环进行；
外线	1秒响，4秒断，循环进行；

如果以上指南，还是无法解决您的问题，请拨打国威交换机工厂技术服务支撑热线：0755-86662590.